



Gminny Program Rewitalizacji Miasta Giżycka na lata 2024-2030

Nabór przedsięwzięć rewitalizacyjnych

Maciej Felski,
18.07.2024 r.

Gminny Program Rewitalizacji

Uchwała Nr III/32/2024

Rady Miejskiej w Giżycku z dnia 20 czerwca 2024 r.
w sprawie przystąpienia do sporządzenia Gminnego
Programu Rewitalizacji Miasta Giżycka na lata 2024-2030

Nabór projektów rewitalizacyjnych

1. SPOSÓB SKŁADANIA:

Propozycję projektu należy złożyć na załączonym formularzu przedsięwzięcia rewitalizacyjnego

2. TERMIN SKŁADANIA PROPOZYCJI PROJEKTÓW:

Od 28 czerwca do 26 lipca 2024 r.

3. MIEJSCE SKŁADANIA:

1) w formie papierowej poprzez wypełnienie formularza zgłoszeniowego, który należy złożyć osobiście w Punkcie Obsługi Interesanta (pok. nr 7) Urzędu Miejskiego w Giżycku lub przesać listem na adres Urzędu Miejskiego w Giżycku, Al. 1 Maja 14, 11-500 Giżycko

2) w formie elektronicznej, korzystając z poniższego linka:

https://ankieta.deltapartner.org.pl/gpr_gizycko_nabor_projektow

3) podczas spotkania otwartego na temat projektów rewitalizacyjnych w dniu 18 lipca 2024r. o godz. 13.00 w sali konferencyjnej Urzędu Miejskiego w Giżycku

Rewitalizacja

Podstawą do opracowania Gminnego Programu Rewitalizacji jest ustawa z dnia 9 października 2015 r. o rewitalizacji (Dz. U. z 2024 r. poz. 278). Określa ona zasady oraz tryb przygotowania, prowadzenia i oceny rewitalizacji.

Rewitalizacja to kompleksowy proces wyprowadzania ze stanu kryzysowego obszarów zdegradowanych poprzez działania całościowe (powiązane wzajemnie przedsięwzięcia obejmujące kwestie społeczne oraz gospodarcze lub przestrzenno-funkcjonalne lub techniczne lub środowiskowe), integrujące interwencję na rzecz społeczności lokalnej, przestrzeni i lokalnej gospodarki, skoncentrowane terytorialnie i prowadzone w sposób zaplanowany oraz zintegrowany poprzez programy rewitalizacji.

Rewitalizacja

Zgodnie z zapisami ustawy o rewitalizacji z dnia 9 października 2015 r. (Dz. U. z 2024 r. poz. 278) jako **obszar zdegradowany** rozumie się:

*obszar gminy znajdujący się w stanie kryzysowym z powodu **koncentracji negatywnych zjawisk społecznych**, w szczególności **bezrobocia, ubóstwa, przestępczości**, **wysokiej liczby mieszkańców będących osobami ze szczególnymi potrzebami, niskiego poziomu edukacji lub kapitału społecznego**, a także **niewystarczającego poziomu uczestnictwa w życiu publicznym i kulturalnym**. Ponadto, aby dany obszar mógł być uznany za obszar zdegradowany, musi występować na nim co najmniej jedno z następujących negatywnych zjawisk: **gospodarczych, środowiskowych, przestrzenno-funkcjonalnych lub technicznych**.*

Rewitalizacja

Obszar rewitalizacji to natomiast obszar obejmujący całość lub część obszaru zdegradowanego, cechujący się szczególną koncentracją negatywnych zjawisk, na którym z uwagi na istotne znaczenie dla rozwoju lokalnego gmina zamierza prowadzić rewitalizację.

Art. 10. ust. 2. Obszar rewitalizacji nie może być większy niż **20 % powierzchni gminy** oraz zamieszkały przez więcej niż **30 % liczby mieszkańców gminy**.
Obszar rewitalizacji może być podzielony na podobszary, w tym podobszary nieposiadające ze sobą wspólnych granic.

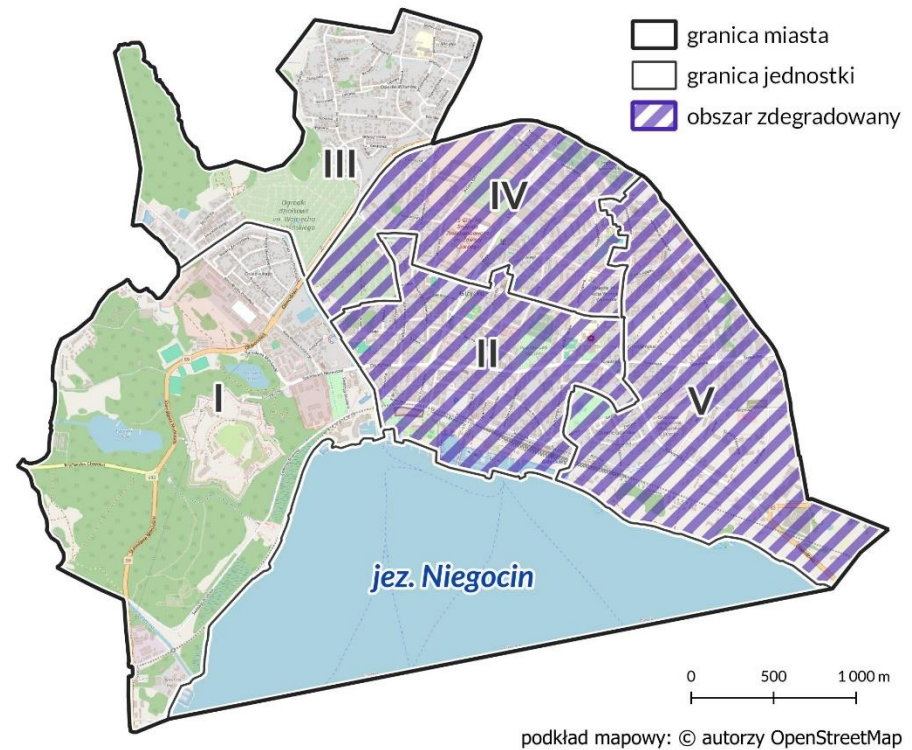
Obszar zdegradowany Miasta Giżycka

Analiza wskaźników syntetycznych dla poszczególnych sfer, pozwoliła na wskazanie obszaru zdegradowanego, w którym zauważa się konieczność prowadzenia działań rewitalizacyjnych.

Zgodnie ze statutem miasta Giżycka, miasto może tworzyć jednostki pomocnicze – osiedla. Przy podziale Miasta na osiedla uwzględniono przede wszystkim uwarunkowania przestrzenne i istniejące więzi między mieszkańcami.

Na potrzeby opracowania diagnozy delimitacyjnej oraz w celu zachowania spójności i komplementarności międzyokresowej, obszary wyznaczone do analizy są zgodne z wyróżnionymi w poprzednim dokumencie dotyczącym rewitalizacji (*Lokalny Program Rewitalizacji Giżycka 2016-2023*).

Jako obszar zdegradowany (gdzie wartość wskaźnika syntetycznego jest dodatnia) wskazano **jednostki II, IV i V**.



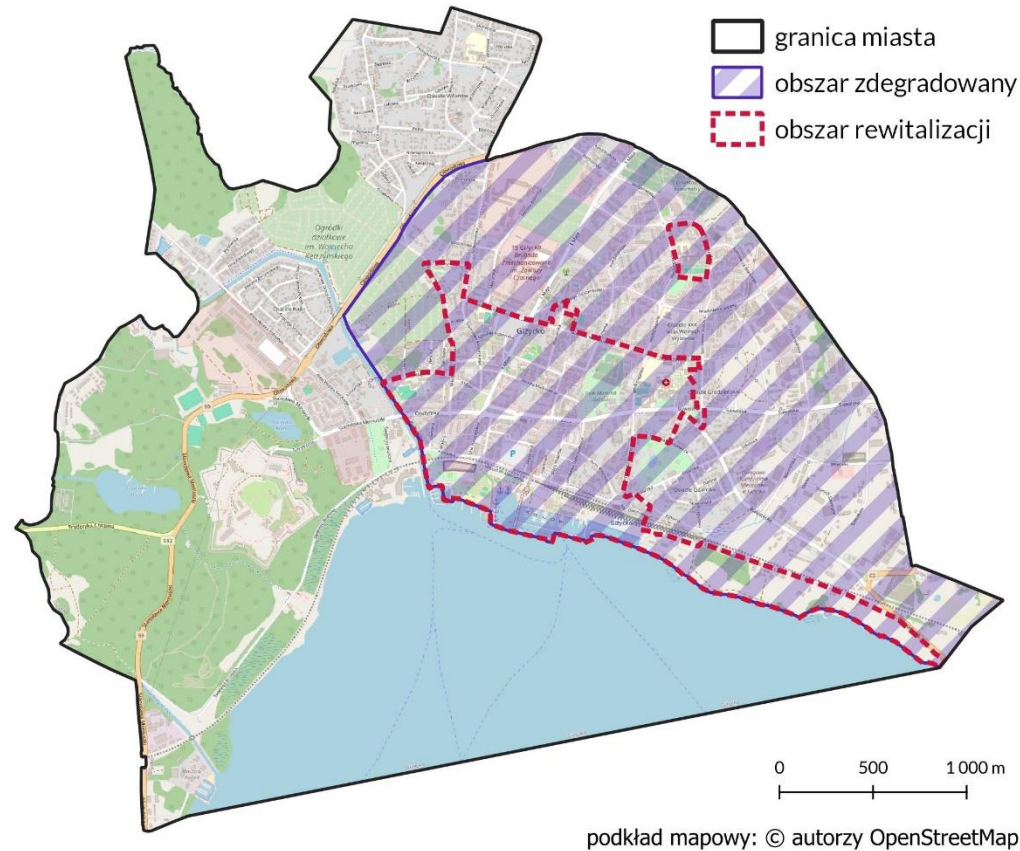
Analizie poddano **5 jednostek** – obszarów porównawczych.

Obszar zdegradowany

Obszar porównawczy	Liczba ludności	Udział ludności	Powierzchnia [km ²]	Udział powierzchni
Jednostka I	2 127	8,07%	3,52	25,64%
Jednostka II	8 676	32,91%	1,54	11,23%
Jednostka III	2 121	8,04%	1,67	12,14%
Jednostka IV	9 712	36,84%	1,54	11,20%
Jednostka V	3 730	14,15%	2,16	15,74%
Jezioro Niegocin*	0	0%	3,30	24,04%
Miasto	26366	100,0%	13,72	100,00%

*Powierzchnia jeziora została włączona do ogólnej powierzchni miasta, jednak jednostka ta, jako obszar niezamieszkały nie była poddana analizie

Obszar rewitalizacji w mieście Giżycko



Obszar porównawczy	Ludność	% Ludności	Powierzchnia [ha]	% Powierzchni
Obszar rewitalizacji				
Podobszar I	7 349	27,87%	167	12,1%
Podobszar II	555	2,10%	5	0,4%
SUMA OR	7 904	29,98%	171	12,5%

Obszar rewitalizacji w mieście Giżycko

Obszar rewitalizacji - Podobszar 1

o powierzchni 167 hektarów, co stanowi 12,1% powierzchni miasta i zamieszkuje go 7 349 osób, co stanowi 27,87% wszystkich mieszkańców miasta Giżycka



Obszar rewitalizacji w mieście Giżycko

Obszar rewitalizacji - Podobszar 1

o powierzchni 5 hektarów, co stanowi 0,4% powierzchni miasta i zamieszkuje go 555 osób, co stanowi 2,10% wszystkich mieszkańców miasta Giżycka



Rewitalizacja w województwie warmińsko-mazurskim

WYMIAR TERYTORIALNY

W ramach programu będą wykorzystywane wszystkie wymienione w art. 28 CPR instrumenty terytorialne (IT). Należą do nich: zintegrowane inwestycje terytorialne ZIT, rozwój lokalny kierowany przez społeczność – RLKS oraz inne instrumenty terytorialne – IIT”.

IIT w postaci:

Gminnych Programów Rewitalizacji (GPR) – realizowany w ramach CP5 przez gminy miejskie, miejsko-wiejskie oraz wiejskie posiadające GPR (instrument skierowany do wszystkich JST w regionie).

Fundusz
Europejski Fundusz Rozwoju Regionalnego
Cel Polityki
CP5 - Europa bliższa obywatelom dzięki wspieraniu zrównoważonego i zintegrowanego rozwoju wszystkich rodzajów terytoriów oraz inicjatyw lokalnych

Rewitalizacja w województwie warmińsko-mazurskim

Działanie FEWM.12.01 Rewitalizacja obszarów miejskich

Cel szczegółowy EFRR.CP5.I

Wspieranie zintegrowanego i sprzyjającego włączeniu społecznemu rozwoju społecznego, gospodarczego i środowiskowego, kultury, dziedzictwa naturalnego, zrównoważonej turystyki i bezpieczeństwa na obszarach miejskich

Zakres interwencji

168 - Fizyczna odnowa i bezpieczeństwo przestrzeni publicznych

Rewitalizacja w województwie warmińsko-mazurskim

Typy projektów możliwe do realizacji w ramach działania FEWM.12.01

1. Przebudowa, remont, a w przypadku budynków objętych jedną z form ochrony konserwatorskiej, prace konserwatorskie i restauratorskie:
 - istniejących budynków dla celów społecznych, kulturalnych, gospodarczych, edukacyjnych wraz z niezbędnym wyposażeniem i infrastrukturą,
 - części wspólne budynków usługowo-mieszkaniowych i mieszkaniowych wraz z niezbędną infrastrukturą;
 2. W uzasadnionych wypadkach odbudowę budynków, służącą odtwarzaniu historycznej zabudowy, przyczyniającą się do odtwarzania oryginalnych i charakterystycznych układów przestrzennych na danym terenie, z zachowaniem klimatu właściwego z punktu widzenia dziedzictwa regionu i uwzględniające regionalną tożsamość danego obszaru (tj. jego historię, tradycję);
 3. Zagospodarowanie i rozwój przestrzeni publicznych, by dobrze spełniały funkcje społeczne (w tym istniejących terenów zielonych oraz podwórek stanowiących własność/współwłasność beneficjentów wsparcia) wraz z małą architekturą z wyłączeniem garaży, wiat samochodowych i infrastruktury niesłużącej celom społecznym.
- ! Wyłącznie jako niedominujący element ww. projektów dopuszcza się:
- inwestycje dotyczące systemów poprawy bezpieczeństwa publicznego (np. monitoring miejski, oświetlenie uliczne);
 - inwestycje w podstawową infrastrukturę rowerową i pieszą na obszarze objętym projektem.

Rewitalizacja w województwie warmińsko-mazurskim

Działanie FEWM.09.01

Aktywna integracja

Cel szczegółowy EFS+.CP4.H

Wspieranie aktywnego włączenia społecznego w celu promowania równości szans, niedyskryminacji i aktywnego uczestnictwa, oraz zwiększanie zdolności do zatrudnienia, w szczególności grup w niekorzystnej sytuacji

Zakres interwencji

153 - Metody integracji z rynkiem pracy oraz powrotu na rynek pracy osób znajdujących się w niekorzystnej sytuacji

Rewitalizacja w województwie warmińsko-mazurskim

Typy projektów możliwe do realizacji w ramach działania FEWM.09.01

1. Kompleksowe wsparcie aktywizacyjne osób, rodzin i społeczności zagrożonych wykluczeniem społecznym oraz osób biernych zawodowo, z wykorzystaniem instrumentów aktywnej integracji o charakterze społecznym, zawodowym, edukacyjnym i zdrowotnym, oraz wsparcie towarzyszące.
2. Aktywizacja w podmiotach reintegracji społecznej i zawodowej (CIS, KIS, ZAZ, WTZ), poprzez tworzenie nowych podmiotów oraz tworzenie nowych miejsc reintegracji społecznej i zawodowej w istniejących podmiotach reintegracyjnych (wsparcie ZAZ i WTZ w należycie uzasadnionych przypadkach i pod warunkiem powiązania z procesem deinstytucjonalizacji).

Preferowane będą projekty:

- partnerskie, w szczególności w partnerstwie wielosektorowym (np. realizowane przez administrację publiczną i podmioty ekonomii społecznej),
- realizowane przez podmioty ekonomii społecznej (PES).

Rewitalizacja w województwie warmińsko-mazurskim

Działanie FEWM.09.04

Usługi społeczne dla osób potrzebujących wsparcia w codziennym funkcjonowaniu

Cel szczegółowy
EFS+.CP4.K

Zwiększanie równego i szybkiego dostępu do dobrej jakości, trwałych i przystępnych cenowo usług, w tym usług, które wspierają dostęp do mieszkań oraz opieki skoncentrowanej na osobie, w tym opieki zdrowotnej; modernizacja systemów ochrony socjalnej, w tym wspieranie dostępu do ochrony socjalnej, ze szczególnym uwzględnieniem dzieci i grup w niekorzystnej sytuacji; poprawa dostępności, w tym dla osób z niepełnosprawnościami, skuteczności i odporności systemów ochrony zdrowia i usług opieki długoterminowej

Zakres interwencji

158 - Działania w celu zwiększenia równego i szybkiego dostępu do dobrej jakości trwałych i przystępnych cenowo usług

Rewitalizacja w województwie warmińsko-mazurskim

Typy projektów możliwe do realizacji w ramach działania FEWM.09.04

- a) rozwój usług świadczonych w społeczności lokalnej w oparciu o zdeinstytucjonalizowane formy opieki, jak np. usługi asystenckie, opiekuńcze, specjalistyczne i inne usługi opiekuńcze, oraz innych form wsparcia środowiskowego w miejscu zamieszkania
- b) szkolenia oraz podnoszenie kwalifikacji i kompetencji kadr na potrzeby świadczenia usług w społeczności lokalnej oraz zapewnienie dostępu do superwizji
- c) wsparcie opiekunów faktycznych osób potrzebujących wsparcia w codziennym funkcjonowaniu
- d) wsparcie tworzenia i/lub funkcjonowania usług społecznych w społeczności lokalnej w formule deinstytucjonalizacji, w tym centrów usług społecznych
- e) poprawa dostępności usług i rozwój oferty wsparcia dziennego skierowanych do seniorów

Rewitalizacja w województwie warmińsko-mazurskim

Typy projektów możliwe do realizacji w ramach działania FEWM.09.04

- f) rozwój usług teleopieki (jako elementu wsparcia i pod warunkiem zagwarantowania kompleksowości usługi opiekuńczej)
- g) wspieranie działań w zakresie wzmacniania więzi i integracji międzypokoleniowej, w tym promujących ideę wolontariatu
- h) upowszechnianie transportu indywidualnego typu door-to-door dla osób z potrzebą wsparcia w zakresie mobilności (jako część projektów wspierających)
- i) wsparcie tworzenia i/lub funkcjonowania mieszkalnictwa o charakterze wspomaganym i chronionym oraz innych rozwiązań łączących wsparcie społeczne i mieszkaniowe, dostosowanego do potrzeb osób wymagających wsparcia w codziennym funkcjonowaniu (m.in. osób starszych, osób z niepełnosprawnościami)
- j) inne działania wspierające proces deinstytucjonalizacji usług, m.in. wsparcie procesu usamodzielniania osób przebywających w placówkach całodobowych oraz wsparcie działań, które zapobiegają umieszczeniu osób wymagających wsparcia w placówkach całodobowych długoterminowych.

Katalog jest otwarty, co oznacza, że dobór działań następuje w zależności od zdiagnozowanych przez beneficjenta problemów i potrzeb grup docelowych w świadczeniu usług społecznych na obszarze realizacji projektu (z uwzględnieniem specyfiki wewnątrzregionalnej).



**DELTA
PARTNER**

STOWARZYSZENIE
WSPIERANIA
INICJATYW
GOSPODARCZYCH

43-400 Cieszyn
ul. Zamkowa 3a/1

+48 33 851 44 81

+48 33 851 44 82

WWW.DELTAPARTNER.ORG.PL

Dziękuję
Państwu
za uwagę